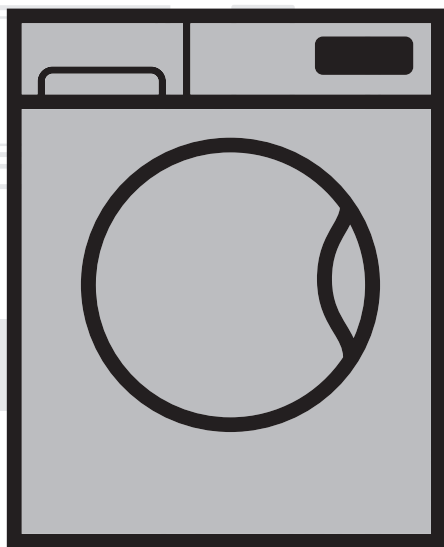


# Перална машина

## Ръководство за употреба



WTE 5511 B0

**BG**

номер документа= 2820526114\_BG / 22-05-17.(18:30)

**beko**



Този продукт е произведен с помощта на последните технологии в екологично чиста среда.

---

# 1 Общи инструкции за безопасност

Този раздел включва инструкции за безопасност, които може да помогнат за предотвратяване на наранявания и материални щети. Всякакви гаранции ще бъдат невалидни, ако тези инструкции не бъдат спазвани.

## 1.1 Безопасност за живота и собственост

- ▶ Никога не поставяйте продукта върху под, покрит с килим. Електрическите части ще прегреят, защото циркулацията на въздух под уреда ще бъде намалена. Това ще доведе до проблеми с продукта.
- ▶ Разкачете продукта, ако той няма да се използва.
- ▶ Монтаж и ремонт на уреда трябва да се извършва само от представител на оторизирания сервиз. Производителят не носи отговорност за щети, причинени от процедури, извършени от неквалифицирани лица.
- ▶ Водопроводът и отточните тръби трябва да са добре затегнати и да не са повредени. В противен случай може да се стигне до теч на вода.
- ▶ Докато в продукта все още има вода, никога не отваряйте вратата за зареждане, нито отстранявайте филтъра. В противен случай съществува риск от изгаряне с горещата вода.
- ▶ Не насилвайте при отваряне блокирана врата за зареждане. Вратата може да бъде отворена няколко минути след приключване на перилния цикъл. Ако насилите вратата, за да я отворите, може да повредите вратата и блокиращия механизъм.
- ▶ Използвайте прах за пране, омекотител и други препарати, подходящи за автоматична перална машина.
- ▶ Следвайте инструкциите на етикета на дрехите и на опаковката на препарата.

## 1.2 Безопасност на децата

- ▶ Този продукт може да бъде използван от деца на възраст от над 8 години и от хора, чиито физически, сензорни или ментални умения не са напълно развити или които нямат необходимият опит и знания, освен ако не са под надзор или обучени за безопасната употреба на продукта и рисковете, свързани с употребата му. Децата не бива да си играят с този уред. Почистването и поддръжката не бива да се извършват от деца, освен ако те не са надзиравани от възрастен. Не допускайте деца под три години, освен ако не ги наблюдавате непрекъснато.
- ▶ Опаковъчните материали могат да бъдат опасни за децата. Дръжте опаковъчните материали на безопасно място, далеч


от достъпа на деца.

- ▶ Електрическите уреди са опасни за децата. Дръжте децата далеч от продукта, когато той работи. Не им позволявайте да си играят с продукта. Използвайте защитата от деца, за да предпазите децата от игра с уреда.
- ▶ Не забравяйте да затворите вратата на уреда, когато напускате помещението, в което е разположен.
- ▶ Съхранявайте всички препарати и добавки на безопасно място, далеч от достъпа на деца, като покриете контейнера или залепите пакета на препарата.

### 1.3 Електробезопасност

- ▶ Ако продуктът е повреден, той не бива да се ползва преди да бъде поправен в оторизирания сервиз. Риск от токов удар!
- ▶ Този продукт е програмиран да продължи работа в случай на прекъсване на електрозахранването. Ако желаете да откажете програмата, вижте раздел "Отказ на програмата".
- ▶ Включете уреда към заземен контакт, защитен с 16 А бушон. Не мислете, че не е важно заземяването на инсталацията. Ви да е направено от квалифициран електротехник. Фирмата ни не носи отговорност за щети по причина на ползване на уреда без заземяване направено съгласно местните наредби.
- ▶ Никога не мийте продукта като го потапяте или пръскате в вода! Риск от токов удар!
- ▶ Никога не докосвайте щепсела на захранващия кабел с мокри ръце! Не дърпайте захранващия кабел, за да разкачите машината, винаги правете това като държите контакта с една ръка, а с другата издърпайте щепсела.
- ▶ Продуктът трябва да е изключен по време на монтаж, поддръжка, почистване и ремонт.
- ▶ Ако захранващия кабел е повреден, той трябва да бъде подменен от производителя, след продажбения сервиз или лице с подобна квалификация (за предпочитане електротехник) или друго определено от вносителя лице, с цел да се избегнат всякакви рискове.

### 1.4 Безопасност от горещи повърхности

	<p>При пране на дрехите при висока температура стъклото на вратата се нагорещява. Отчитайки този факт, по време на пране, дръжте децата далеч от вратата за зареждане на продукта, за да предотвратите докосването ѝ.</p>
---	---

## 2 Важни инструкции за околната среда

### 2.1 Съвместимост с директивата за отпадъчно електрическо и електронно оборудване



Този продукт съответства на Директива на ЕС OEEО (2012/19/ЕС). Уредът носи класификационен символ за отпадъчно електрическо и електронно оборудване (WEEE).

Продуктът е произведен от висококачествени части и материали, които могат да бъдат използвани повторно и са подходящи за рециклиране. Не изхвърляйте уреда заедно с нормалните битови отпадъци в края на сервизния му живот.

Занесете го в събирателен пункт за рециклиране на електрическо и електронно оборудване. За да научите къде се намира най-близкият такъв пункт, се

свържете с местните власти.

Съответства с Директива RoHS:

Продуктът, който сте закупили съответства с Директива на ЕС RoHS (2011/65/ЕС). Той не съдържа вредни или забранени материали, посочени в тази Директива.

### 2.2 Информация за опаковъчните материали

Опаковъчните материали на продукта са произведени от рециклируеми материали в съответствие с наредбите за опазване на националната околна среда. Не изхвърляйте опаковъчните материали заедно с останалите битови отпадъци. Занесете ги в специалните пунктове за събиране на опаковъчни материали, определени от местните власти.

## 3 Предназначение на уреда

- Този продукт е предназначен за битова употреба. Уредът не е предназначен за комерсиална употреба и не бива да се ползва за други цели, освен по предназначението му.
- Продуктът може да се ползва за пране и изплакване само на пране, обозначено по съответния начин.
- Производителят не носи отговорност в случай на неправилна употреба или транспортиране.
- Сервизният живот на уреда е 10 години. През този период се предлагат оригиналните резервни части за правилната работа на уреда.

## 4 Технически спецификации

### В съответствие с делегираният регламент (ЕС) №:1061/2010

Име на доставчика или запазена марка	Beiko
Име на модела	WTE 5511 B0
Капацитет мощност (кг)	5
Клас енергийна ефективност / Скала от A+++ (най-висока ефективност) до D (най-ниска ефективност)	A++
Годишен разход на енергия (kWh) <sup>(1)</sup>	148
Разход на енергия на стандартната програма "Памучни 60°C" при пълно зареждане (kWh)	0.700
Разход на енергия на стандартната програма "Памучни 60°C" при частично зареждане (кВтч)	0.685
Разход на енергия на стандартната програма "Памучни 40 °C" при пълно зареждане (кВтч)	0.550
Разход на енергия в 'изключен режим' (W)	0.250
Разход на енергия във 'включен режим' (W)	0.750
Годишен разход на вода (l) <sup>(2)</sup>	9899
Клас ефективност на центрофуга / Скала от A+++ (най-висока ефективност) до D (най-ниска ефективност)	C
Максимална скорост на центрофугиране (оборота в минута)	1000
Съдържание на остатъчна влажност (%)	62
Стандартна програма памучни <sup>(3)</sup>	Памучни Еко 60°C и 40°C
Разход на енергия на стандартната програма "Памучни 60 °C" при пълно зареждане (мин)	199
Разход на енергия на стандартната програма "Памучни 60 °C" при частично зареждане (мин)	175
Разход на енергия на стандартната програма "Памучни 40 °C" при частично зареждане (мин)	155
Продължителност на включен режим (мин)	N/A
Емисия на въздушен акустичен шум при пране/центрофугиране (dB)	60/77
Вграден	Non
Височина (см)	84
Широчина (см)	60
Дълбочина (см)	44
Нетно тегло (±4 кг)	55
Единичен вход за вода / Двоен вход за вода	• / -
• Налично	
Електричество (V/Hz)	230 V / 50Hz
Общ ел.поток (A)	10
Обща мощност (W)	1550
Код на основния модел	9213

<sup>(1)</sup> Разходът на енергия се базира на 220 стандартни перилни цикъла на програми за памучни тъкани при 60°C и 40°C при пълно и частично зареждане, и консумация при режими на ниска мощност. Действителният разход на енергия зависи от това по какъв начин се използва уреда.

<sup>(2)</sup> Разходът на вода се базира на 220 стандартни перилни цикъла на програма памучни тъкани при 60°C и 40°C при пълно и частично зареждане. Действителният разход на вода зависи от това по какъв начин се използва уреда.

<sup>(3)</sup> Програма "Стандарт 60°C памучни" и "стандарт 40°C памучни" са стандартните перилни програми, свързани с информацията върху етикета и фиша, подходящи за пране на нормално замърсено памучно пране и че те са най-ефективните програми, що се отнася до комбиниран разход на енергия и вода.

Техническите спецификации може да бъдат променени без предварително предупреждение с цел подобряване качеството на продукта.

## 4.1 Монтаж

- За монтажа на вашия продукт се обърнете към най-близкия оторизиран сервиз.
- Подготовката на мястото и електрическата, водната и канализационната инсталация са задължение на клиента.
- Проверете дали входящия и изходящия маркуч, както и захранващия кабел не са прегънати, затиснати или премазани при наместването на продукта на мястото му след монтажа или почистването.
- Уверете се, че монтажът и електрическите връзки на продукта са извършени от упълномощен сервиз. Производителят не носи отговорност за щети, причинени от процедури, извършени от неквалифицирани лица.
- Преди монтажа огледайте уреда за видими дефекти. Ако има такива, не го монтирайте. Повредените уреди носят риск за безопасността ви.

### 4.1.1 Подходящо място за монтаж

- Поставете продукта на твърд и равен под. Не го поставяйте на килим или на поставка или друга подобна повърхност.
- Когато пералната машина и сушилнята са поставени една върху друга, тяхното общо тегло - когато са заредени - възлиза на 180 килограма. Поставете уреда върху здрав, равен под, способен да издържи на това натоварване!
- Не поставяйте уреда върху захранващия кабел.
- Не монтирайте продукта в среда, където температурата пада под 0 °C.
- Препоръчва се оставянето на пространство отстрани на машината, за да се намалят вибрацията и шума.
- На издигнат под, не поставяйте продукта до ръба или на платформа.
- Не поставяйте върху пералната машина източници на топлина, такива като котлони, ютии, фурни и не ги използвайте върху продукта.

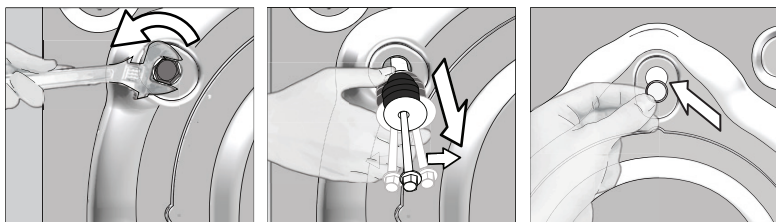
### 4.1.2 Отстраняване на подсилващите опаковъчни материали



Наклонете машината назад за да отстраните подсилващите опаковъчни материали. Отстранете подсилващите опаковъчни материали като издърпате опаковъчната лента. Не извършвайте тази операция самостоятелно.

### 4.1.3 Сваляне на блокировките за транспортиране

- 1 Разхлабете всички болтове с подходящ ключ, докато не започнат да се въртят свободно.
- 2 Отстранете транспортните обезопасителни болтове като ги завъртите леко.
- 3 Вкарайте пластмасовите капаци от торбата, съдържаща наръчника на потребителя, в отворите на задния панел.



**ВНИМАНИЕ:** Отстранете обезопасяващите болтове за транспортиране преди да използвате пералнята! В противен случай ще повредите уреда.



Съхранявайте болтовете за обезопасено транспортиране, за да може да ги ползвате отново ако се налага пренасяне на пералнята в бъдеще.

Монтирайте транспортните обезопасителни болтове в обратен ред на процедурата за разглобяване.

Никога не пренасяйте пералнята без да сте завили правилно болтовете по местата им!

#### 4.1.4 Свързване на водопровода

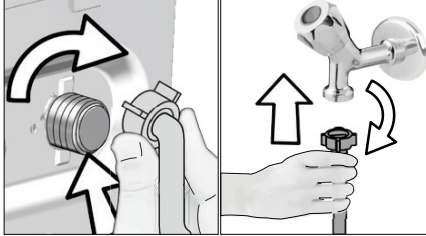


Водното налягане, необходимо за работата на уреда, трябва да е между 1 и 10 бара (0.1 – 1 МРа). За да работи пералнята Ви нормално, са необходими 10 – 80 литра вода изтичащи от крана за една минута. Ако водното налягане е твърде високо, монтирайте понижаваща налягането клапа.



**ВНИМАНИЕ:** Моделите с единично водно захранване не се свързват с кран с топла вода. В този случай прането ще се повреди или уредът ще премине в режим на безопасност и няма да работи.

**ВНИМАНИЕ:** Не използвайте стари или употребявани маркучи с новия уред. Те може да направят петна по дрехите.



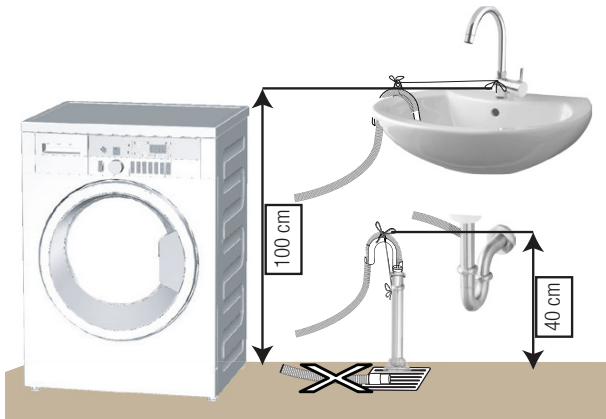
- 1 Затегнете гайките на маркуча на ръка. Никога не използвайте уред за затягането им.
- 2 Когато връзката на маркуча е направена, проверете дали няма течове в точките на свързване като отворите крановете напълно. Ако има изтичане на вода, затворете крана и свалете гайката. Проверете уплътнението и затегнете добре уплътнението. С оглед предотвратяване на течове и последващи щети, дръжте крановете затворени, когато не използвате продукта.

#### 4.1.5 Свързване на днежен маркуч за източване

- Свържете края на дренажния маркуч директно към канала за отходни води, санитарен възел или вана.



**ВНИМАНИЕ:** Може да наводните дома си ако маркучът се изтръгне от гнездото си по време на източване на водата. Освен това съществува риск от изгаряне поради високата температура на водата! С оглед предотвратяване на такива ситуации и за да се уверите, че процесите за подаване и източване на вода към и от машината работят без проблеми, фиксирайте сигурно дренажния маркуч.



- Свържете маркуча за източване на минимална височина от 40 см и максимална височина от 100 см.
- В случай, че маркучът е повдигнат след като е поставен на нивото на земята (по-малко от 40см над земята), източването на водата се затруднява и прането може да остане твърде мокро. Затова спазвайте височините описани на фигурата.

- За да предотвратите връщането на вода обратно в машината и за да осигурите лесно източване, не потапяйте края на маркуча в мръзна вода и не го вкарвайте в канала на повече от 15 см. Ако е прекалено дълъг, отрежете.
- Краят на маркуча не бива да е извит, внимавайте да не е настъпен или прегънат по пътя между канала и машината.
- Ако маркучът е твърде къс, използвайте оригинално удължение. Дължината на маркуча не може да надвишава 3,2 м. За да избегнете протичане на вода, свързването на удължението и дренажния маркуч на уреда трябва да бъде направено с подходяща скоба за да не може да се откъсне и протече.

#### 4.1.6 Регулиране на крачетата

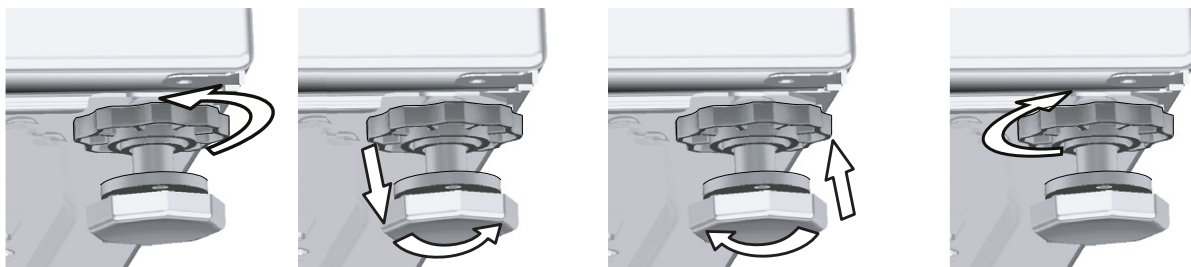


**ВНИМАНИЕ:** За да работи уредът безшумно, без да вибрира, трябва да стои в равно и балансирано положение на крачетата. Балансирайте машината с тяхна помощ. В противен случай уредът може да се размести и да започне да вибрира или да нанесе щети.

**ВНИМАНИЕ:** Не използвайте никакви уреди за разхлабване на контрагайките. В противен случай ще ги повредите.



- 1 Разхлабете с ръка гайките на крачетата.
- 2 Регулирайте крачетата, докато продукта не застане в стабилно и балансирано положение.
- 3 Затегнете всички гайки отново на ръка.



#### 4.1.7 Свързване на кабелите

Свържете уреда към заземен контакт, защитен с 16-амперов бушон. Фирмата ни не носи отговорност за щети по причина на ползване на уреда без заземяване направено съгласно местните наредби.

- Свързването трябва да е направено в съответствие с държавните стандарти.
- Окабеляването на електрическата верига за контакта трябва да бъде достатъчно, за да отговори на изискванията на уреда. Използването на прекъсвач за верига при земно късо съединение е препоръчително.
- След монтажа захранващият кабел трябва да е леснодостъпен.
- Ако стойността на бушона или прекъсвача у дома ви е под 16 ампера, накарайте квалифициран електротехник да монтира 16-амперов бушон.
- Напрежението, обозначено в "Техническите спецификации" трябва да отговаря на вашето захранване.
- Не свързвайте уреда чрез удължител или разклонител.



**ВНИМАНИЕ:** Повреденият захранващ кабел трябва да се подмени от представител на оторизирания сервиз.

#### 4.1.8 Първоначална употреба



Преди стартиране ползването на продукта се уверете, че подготовката е извършена, съгласно с раздел "Важни инструкции за безопасността и околната среда".

За да подготвите уреда за пускане на пране, го пуснете в програма Почистване на барабана първия път. Ако програмата не е налична на машата машина, приложете метода, описан в раздел 4.4.2.



Използвайте препарат срещу котлен камък, подходящ за перални машини.

В машината може да е останала малко вода в следствие на процедурите по качествен контрол в процеса на производство. Това не вреди на уреда.

---

## 4.2 Подготовка

### 4.2.1 Сортиране на прането

- \* Сортирайте прането според вида на тъканите, цвета, степента на замърсяване и допустимата температура на пране.
- \* Винаги спазвайте указанията върху етикета на дрехите.

### 4.2.2 Подготовка на дрехите за пране

- Металните части в прането, като банели на сутиени или катарамии на колани могат да повредят пералнята Ви. Свалете металните части или перете дрехите в торбичка за пране или калъфка за възглавница.
- Изпразнете джобовете от монети, химикалки, кламери и други подобни, изкарайте джобовете навън и изчеткайте. Тези предмети могат да повредят машината и да предизвикат шум при прането.
- Поставете малки на размер дрешки като бебешки чорапи или найлонови чорапи в торбичка за пране или калъфка за възглавница.
- Поставете пердетата в машината без да ги притискате. Свалете окачалките на пердетата.
- Закопчайте циповете, зашийте разхлабени копчета и скъсани и разпорени места.
- Перете дрехи, означени с етикети "за машинно пране" или "за ръчно пране", само със съответната за тях програма.
- Не перете цветно и бяло пране заедно. Нови, тъмни дрехи могат да пуснат много боя. Перете ги отделно.
- Упоритите петна трябва да се почистят добре преди изпирането. Ако не сте сигурни, проверете със сух препарат за петна.
- Използвайте само оцветители / фиксатор на цветовете и препарат за отстраняване на котлен камък, подходящи за машинно пране. Винаги спазвайте указанията върху опаковката.
- Перете панталоните и деликатното пране обърнати от опаковката страна.
- Сложете дрехите от ангорска вълна във фризера за няколко часа преди пране. Това ще намали завалването на дрехите.
- Пране, силно напращено с материали от рода на брашно, вар, мляко на прах и др., трябва добре да се изтупа преди поставяне в машината. В противен случай, тези прахообразни вещества се натрупват по вътрешните части на машината и може да я повредят.

### 4.2.3 Какво да направите за да спестите енергия

Слеващата информация ще ви помогне да използвате уреда по екологичен и енергийноефективен начин.

- Пускайте уреда на максималния капацитет, позволен от програмата, която сте избрали, но не го претоварвайте; виж "Таблица с програми и консумация" Виж "Таблица с програми и консумация"
- Винаги спазвайте инструкциите на опаковката на перилния препарат.
- Перете слабо замърсеното пране на ниска температура.
- Използвайте бързи програми за малки количества леко замърсено пране.
- Не използвайте предпране и висока температура за пране, което не е силно замърсено и по него няма петна.
- Ако планирате да сушите прането си в сушилнята, при изпирането изберете най-високата препоръчана скорост на центрофугиране.
- Не използвайте повече препарат от препоръчаното количество, посочено на опаковката.

### 4.2.4 Зареждане на прането

1. Отворете капака за пране.
2. Поставете прането в машината без да го тъпчете.
3. Бутнете и затворете капака за зареждане, докато не чуete заключването му. Внимавайте прането да не бъде заципано от вратата. Вратата е заключена през време на работа на програмата. Вратата може да бъде отворена известно време след като програмата свърши.

### 4.2.5 Правилни капацитета на прането

Максималният капацитет на зареждане зависи от типа на прането, степента на замърсяване и желаната програмата за изпиране.

Машината автоматично регулира количеството вода, съобразно теглото на прането, поставено вътре.

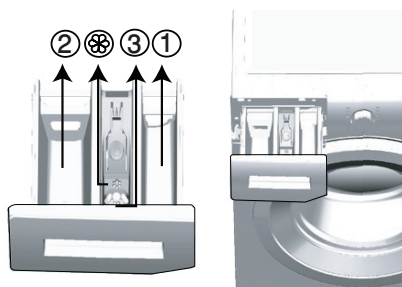


**ПРЕДУПРЕЖДЕНИЕ:** Спазвайте информацията в "Таблица с програми и консумация". Ако е претоварена, качеството на изпиране на машината се понижава. Освен това може да се получи шум или вибриране.

## 4.2.6 Употреба на перилен препарат и омекотител



Когато използвате препарат, омекотител, препарат за колосване, боя за тъкани, белина и обезцветител, препарати за премахване на котлен камък, прочетете инструкциите на производителя, написани на опаковката и следвайте посочените дозировки. По възможност използвайте измервателна чашка.



Чекмеджето за перилен препарат се състои от три отделения:

- (1) за предпране
- (2) за основно пране
- (3) за омекотител
- (⊗) в отделението за омекотител има допълнителен сифон.

### Перилни препарати, омекотители и други почистващи препарати

- Сипете перилен препарат или омекотител преди започването на програмата.
- Не оставяйте диспенсера отворен, докато трае перилния цикъл!
- При ползване на програма без предпране, не сипвайте никакъв перилен препарат в отделението за предпране (отделение № "1").
- При ползване на програма с предпране, не сипвайте течен перилен препарат в отделението за предпране (отделение № "1").
- Не ползвайте програми с предпране ако използвате торбичка за перилен препарат или топка за пране. Поставете торбичката с перилен препарат или топката за пране директно в прането в машината.

Ако използвате течен перилен препарат, не забравяйте да поставите чашката с течен препарат в контейнера за основно пране (отделение номер "2").

### Избиране на типа перилен препарат

Типът препарат за пране, който ще се използва зависи от типа тъкан и цвета.

- Използвайте различни препарати за цветно и за бяло пране.
- Перете деликатните дрехи само със специални препарати (течен перилен препарат, шампоан за вълна и др.) предназначени за деликатни тъкани.
- При пране на тъмни дрехи или юргани се препоръчва използването на течен перилен препарат.
- Перете вълнените дрехи със специални препарати, предназначени само за вълнени тъкани.



**ВНИМАНИЕ:** Използвайте само препарати, произведени специално за перални машини.

**ВНИМАНИЕ:** Не използвайте сапун на прах.

### Регулиране количеството на препаратата

Количеството на използвания перилен препарат зависи от количеството и степента на замърсяване на прането, както и твърдостта на водата.

- Не надвишавайте количеството, означено на пакета, за да избегнете прекомерно пенене и недоизплакване. По този начин не само пестите пари, но и спомагате за опазването на околната среда.
- Използвайте по-малко количество препарат за малко количество или леко замърсени дрехи.

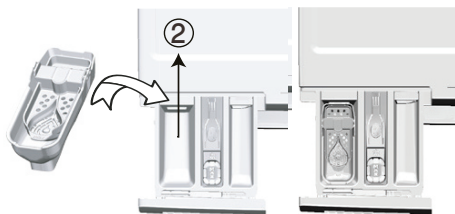
### Използване на омекотители

Сипете омекотителя в отделението за омекотител на чекмеджето за препарати.

- Не надвишавайте нивото на маркировката (>max<) в отделението за омекотител.
- Ако омекотителят се е сгъстил, го разрежете с вода преди да го сложите в чекмеджето за препарати.

## Използване на течни перилни препарати

### Ако уредът е оборудван с чашка за течен перилен препарат:



- Поставете контейнера с течен препарат в отделение номер "2".
- Ако течният препарат се е сгъстил, го разрежете с вода преди да го сложите в чекмеджето за препарати.

### Ако уредът не е оборудван с чашка за течен перилен препарат:

- Не използвайте течен перилен препарат за предпране в програма с предпране.
- Течният перилен препарат прави петна по дрехите ви ако се използва с функция Забавяне на старта. Ако желаете да използвате функцията Забавяне на старта, то не използвайте течен перилен препарат.

### Използване на гелообразен перилен препарат и препарат на таблетки

- Ако гелообразният перилен препарат е с течна консистенция и машината ви не е оборудвана със специална чашка за течен перилен препарат, сипете гелообразният препарат в отделението за основно пране при първото вливане на вода в машината. Ако машината ви е оборудвана с чашка за течен перилен препарат, сипете препаратата в чашката преди да стартирате програмата.
- Ако консистенцията на гелообразния перилен препарат не е течна или е във формата на капсулообразна течна таблетка, го поставете директно в барабана преди прането.
- Перилният препарат на таблетки се поставя в отделението за основно пране (отделение № "2") или директно в барабана преди пране.

### Използване на кола

- Поставете течен колосан, колосан на прах или фабрична боя в отделението за омекотител. Не използвайте омекотител и препарат за колосване едновременно в един перилен цикъл. Избършете вътрешността на машината с чист влажен парцал след използване на препарат за колосване.

### Използване на препарат против котлен камък

- При необходимост използвайте препарати против котлен камък пригодени специално за перални машини.

### Използване на белина

Добавете белина при започване на перилния цикъл като изберете програма за предпране. Не слагайте перилен препарат в отделението за предпране. Алтернативен начин за използване на белина е да изберете програма с допълнително изплакване и да сипете белината докато машината налива вода през отделението за перилни препарати по време на първата стъпка на изплакването.

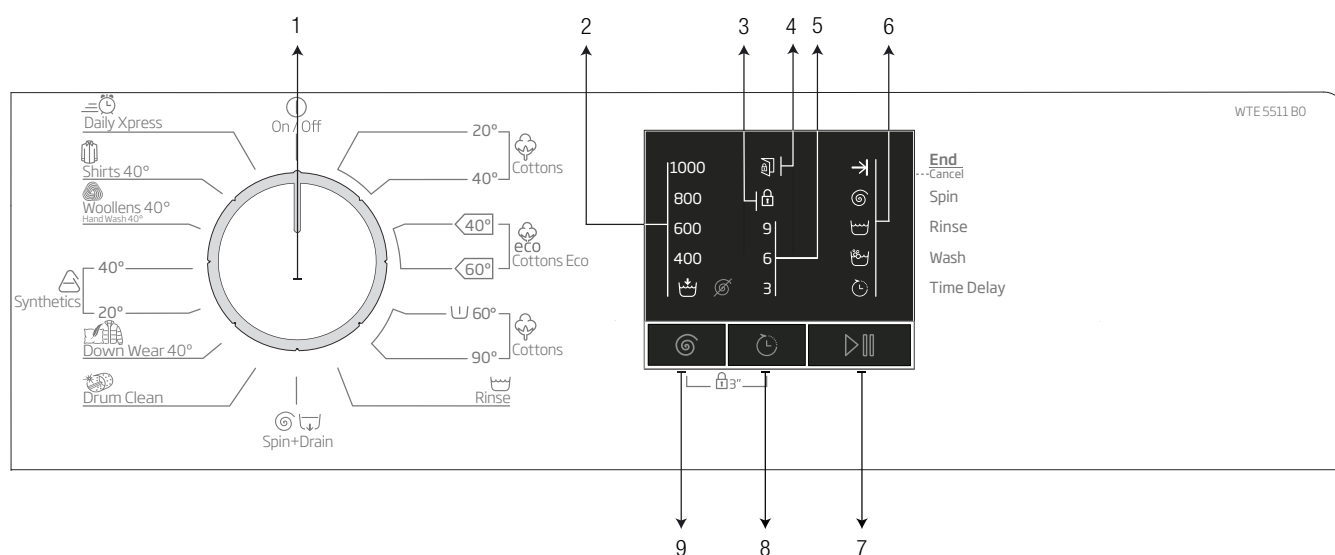
- Не смесвайте белина и перилен препарат.
- Използвайте малко количество (около 50 мл) белина и изплаквайте дрехите много добре тъй като тя предизвиква кожни раздразнения. Не наливайте белина директно в прането и не я използвайте с цветно пране.
- Когато използвате обезцветяващо вещество на основата на кислород, изберете програма, която пере прането на ниска температура.
- Обезцветителите на основата на кислород могат да бъдат използвани с перилен препарат; все пак, ако те не са с еднаква консистенция, първо поставете препаратата в отделение номер "2" на диспенсера и изчакайте машината да отбие препаратата, когато поема вода. Когато машината продължи с поемането на вода, добавете обезцветител в същото отделение.

#### 4.2.7 Съвети за ефективно пране

		Дрехи			
		Светли и бели на цвят	Цветни	Черни/Тъмни цветовете	Деликатни/ Вълнени/ Коприна
		(Препоръчителен диапазон на температурата в зависимост от степента на замърсеност: 40-90 оС)	(Препоръчителни температурни диапазони за ниво на замърсяване: студено -40 оС)	(Препоръчителни температурни диапазони за ниво на замърсяване: студено -40 оС)	(Препоръчителни температурни диапазони за ниво на замърсяване: студено -30 оС)
<b>Ниво на замърсеност</b>	<b>Силно замърсени</b> (трудни за изпиране петна, напр. от трева, кафе, плодове и кръв.)	Може да се наложи да обработите предварително петната или да използвате предпране. Течните и прахообразни перилни препарати за бели дрехи може да се използват в дозите, препоръчани за силно замърсено пране. Препоръчително е използването на прахообразни перилни препарати за петна от глина и пръст, както и петна, чувствителни към белина.	Течните и прахообразни перилни препарати за цветни дрехи може да се използват в дозите, препоръчани за силно замърсено пране. Препоръчително е използването на прахообразни перилни препарати за петна от глина и пръст, както и петна, чувствителни към белина. Използвайте перилни препарати без белина.	Течните перилни препарати за цветни и тъмни дрехи може да се използват в дозите, препоръчани за силно замърсено пране.	Предпочетете течни препарати за деликатни дрехи. Вълнените и копринени дрехи трябва да се перат със специални препарати за вълна.
	<b>Средно замърсени</b> (Например петна от допира на тялото с яки и ръкави)	Течните и прахообразни перилни препарати за бели дрехи може да се използват в дозите, препоръчани за средно замърсено пране.	Течните и прахообразни перилни препарати за цветни дрехи може да се използват в дозите, препоръчани за средно замърсено пране. Трябва да се използват препарати, които не съдържат белина.	Течните перилни препарати за цветни и тъмни дрехи може да се използват в дозите, препоръчани за нормално замърсено пране.	Предпочетете течни препарати за деликатни дрехи. Вълнените и копринени дрехи трябва да се перат със специални препарати за вълна.
	<b>Леко замърсени</b> (Няма видими петна.)	Течните и прахообразни перилни препарати за бели дрехи може да се използват в дозите, препоръчани за леко замърсено пране.	Течните и прахообразни перилни препарати за цветни дрехи може да се използват в дозите, препоръчани за леко замърсено пране. Трябва да се използват препарати, които не съдържат белина.	Течните перилни препарати за цветни и тъмни дрехи може да се използват в дозите, препоръчани за леко замърсено пране.	Предпочетете течни препарати за деликатни дрехи. Вълнените и копринени дрехи трябва да се перат със специални препарати за вълна.

## 4.3 Работа с продукта

### 4.3.1 Контролен панел



- 1 - Селектор на програмите (най-горна позиция „Вкл./Изкл.“)
- 2 - LED индикатор на скоростта на центрофугиране
- 3 - LED индикатор за активирана блокировка за деца
- 4 - LED индикатор за активирана блокировка на вратата

- 5 - LED индикатор за забавяне на старта
- 6 - LED индикатор за прогрес на програмата
- 7 - Бутон „Старт/Пауза“
- 8 - Бутон за настройка за забавяне на старта
- 9 - Бутон за настройка на скоростта на центрофугиране

### 4.3.2 Подготовка на машината

1. Проверете дали маркучите са свързани добре.
2. Включете машината в контакта.
3. Завъртете крана докрай.
4. Поставете прането в машината.
5. Добавете перилен препарат и омекотител.

### 4.3.3 Избор на програма и съвети за ефикасно изпиране

1. Изберете програма, която съответства на типа, количеството и степента на замърсеност на прането в съответствие с „Таблицата с програми и консумация“ и таблицата за температурите по-долу.
2. Изберете желаната програма чрез копчето „Избор на програма“.

#### Указателни стойности за синтетични програми (BG)

	Капацитет (кг)	Консумация на вода (l)	Разход на енергия (kWh)	Продължителност на програмата (мин) *	Съдържание на остатъчна влажност (%) **	Съдържание на остатъчна влажност (%) **
					≤ 1000 rpm	> 1000 rpm
<b>Синтетични 40</b>	2.5	66	0.75	105/130	45	40
<b>Синтетични 20</b>	2.5	66	0.25	105/130	45	40

\* Може да проследите времето за изпиране на програмата която сте избрали, на дисплея на пералнята. Нормално е да има малки разлики между времето, показвано на дисплея, и реалното време на изпиране.

\*\* Стойностите на съдържанието на остатъчна влажност може да са различни в зависимост от избраната скорост на центрофугиране.





#### 4.3.4 Таблица с програми и консумация

BG							
Програма		Максимално натоварване (кг)	Продължителност на програмата (~мин.)	Консумация на вода (л)	Консумация на енергия (кВтч)	Макс. скорост***	
Cotton	90	5	180	82	1.75	1000	
	40	5	180	80	0.90	1000	
	20	5	180	80	0.50	1000	
Cottons 60° with Prewash		60	5	200	90	1.60	1000
Cottons Eco	60**	5	199	47.4	0.70	1000	
	40**	2.5	155	41.4	0.55	1000	
Synthetics	40	2.5	120	66	0.75	1000	
	20	2.5	120	66	0.25	1000	
Daily Xpress		30	5	28	59	0.15	1000
Woollens / Hand Wash		40	1.5	65	45	0.45	1000
Down Wear		40	1.5	105	85	0.80	1000
Shirts		40	2.5	80	42	0.60	800
Drum Clean		90	-	160	67	2.10	600

\*\* : Програма за енергийно етикетиране (EN 60456 Ed.3)

\*\*\*: Ако максималната скорост на въртене на пералнята ви е по-ниска от тази стойност, може да изберете само до максималната възможна скорост.

- : Виж описанието на програмата за максимален капацитет на зареждане.

	** „Cotton Economic 40°C“ (Памучни еко 40°C) и „Cotton Economic 60°C“ (Памучни еко 60°C) са стандартни цикли. Тези програми са известни като „стандартна програма за памук при 40°C“ и „стандартна програма за памук при 60°C“ и се указват на панела със символите   .
	Консумацията на енергия и вода може да варира в зависимост от налягането, твърдостта и температурата на водата, външната температура, вида и количеството на прането, скоростта при центрофугиране и промените в електрическото напрежение.
	В зависимост от количеството на прането, което сте заредили в машината, между продължителността, показана в таблицата за програми и консумация и реалната продължителност на цикъла на изпиране може да има разлика от 1 до 1,5 часа. След като започне прането, продължителността ще се регулира автоматично.

### 4.3.5 Основни програми

В зависимост от вида на тъканите, използвайте следните основни програми.

- **Cottons (Памучни материи)**

Използвайте тази програма за памучно пране (като спални чаршафи, спално бельо, кърпи, хавлии, долно бельо и др.). Прането ще бъде изпрано чрез активни перилни движения при по-дълъг перилен цикъл.

- **Synthetics (Синтетични материи)**

Използвайте за пране на вашите дрехи от синтетични материи (ризи, блузи, смес синтетични/памучни и т.н.). Прането ще бъде изпрано с по-нежни движения и при по-къс перилен цикъл в сравнение с програма „Памучни“. За завеси и тюл, се препоръчва употребата на програмите „Synthetics 20°C“ (Синтетични материи 20°C) или „Synthetics 40°C“ (Синтетични материи на 40°C).

- **Woollens / Hand Wash (Вълнени материи / Ръчно пране)**

Използвайте за изпиране на вълнени/деликатни материи. Прането се изпира с много нежни движения, за да не се повредят дрехите.



APPAREL CARE

„Програмата на тази перална машина за изпиране на вълнени материи е одобрена от фирмата „Woolmark“ за машинно изпиране на продукти „Woolmark“, като за целта дрехите трябва да се перат съгласно инструкциите на етикетите им и инструкциите на производителя на пералнята. M14022“

Във Великобритания, Ирландия, Хонг Конг и Индия запазената марка на „Woolmark“ е запазена марка за сертификат.

### 4.3.6 Допълнителни програми

Машината разполага с допълнителни програми, които можете да използвате при по-особени случаи.



Бутоните за допълнителните функции може да се различават в зависимост от модела на машината.

- **Cottons Eco (Памук Еко)**

Използвайте тази програма за пране на дрехи, които обикновено се перат с програма за памучни тъкани по-дълго време, така ще спестите енергия и ще получите същите добри резултати.



Програмата „Cotton Eco“ (Еко изпиране на памучни тъкани) консумира по-малко енергия, отколкото другите програми за изпиране на памучни тъкани.

- **Cottons 60° with Prewash (Предпране за памучни тъкани)**

Използвайте тази програма само за силно замърсени памучни дрехи. Добавете препарат в отделението за предварително изпиране.

- **Daily Xpress (Ежедневни експрес)**

Използвайте тази програма за бързо изпиране на леко замърсени памучни дрехи.

- **Shirts (Ризи)**

Тази програма се използва за изпиране на ризи от памучни, синтетични и комбинирани материи. Тя намалява намачкването на дрехите. Изпълнява се алгоритъм за предварителна обработка.

- Поставете препарат за предварителна обработка директно върху вашето облекло или го добавете заедно с перилния препарат в основното отделение за препарат когато машината започне да пълни вода. Така машината ще ги изпере за кратко време и очакваната продължителност на живота на ризите ще се удължи.

- **Down Wear (Пухени артикули)**

Използвайте тази програма за изпиране на вашите палта, жилетки, якета и т.н., които съдържат пух/пера, и имат етикет „за машинно пране“. Благодарение на специалните профили на въртене, се гарантира, че водата достига до въздушните пространства между пуха/перата.



#### • **Drum Clean (Почистване на барабана)**

Използвайте я редовно (веднъж на всеки 1-2 месеца), за да почистите барабана и осигурите необходимата хигиена. Пускайте програмата, когато машината е напълно празна. За по-добри резултати, сложете прахообразен препарат за котлен камък в отделението за препарат ном. „2“. Когато програмата завърши, оставете вратата леко откритата, за да може вътрешността да изсъхне.



Това не е перилна програма. Това е програма за поддръжка.

Не пускайте програмата с дрехи в пералнята. Ако се опитате да направите това, пералнята автоматично разбира, че в нея има товар и спира програмата.

#### 4.3.7 Специални програми

За специфични приложения можете да изберете всяка от следните програми.

##### • **Rinse (Изплакване)**

Използвайте, когато искате да изплакнете или да колосате отделно.

##### • **Spin+Drain (Центрофугиране+Изпомпване)**

Можете да използвате тази функция за източване на водата от машината.

Преди да изберете тази програма, изберете желаната скорост за центрофугиране и натиснете бутона „Старт/Пауза“. Машината първо източва водата отвътре. След това центрофугира прането с настроената скорост за центрофугиране и източва водата, изцедена от прането.

Ако желаете само да източите водата без да центрофугирате прането, изберете програма „Изпомпване+центрофугиране“ и след това изберете функцията „Без центрофугиране“ с помощта на копчето за регулиране на скоростта за центрофугиране. Натиснете бутона „Старт /Пауза“.



За деликатно пране изберете по-ниска скорост на центрофугиране.

#### 4.3.8 Избор на скорост за центрофугиране

При избора на нова програма, индикаторът за скорост на въртене показва максималната скорост на въртене за избраната програма.

За да намалите скоростта за центрофугиране, натиснете бутона за регулиране на скоростта за центрофугиране. Скоростта за центрофугиране постепенно намалява. След това, в зависимост от модела на уреда, на дисплея се изписва „Задържане на изплакването“ и „Без центрофугиране“. Когато е избрана опцията „Без центрофугиране“, светлините на индикатора за изплакване няма да светят.

##### **Задържане на изплакването**

Ако не желаете да извадите дрехите веднага след приключване на програмата, може да използвате функция „Задържане на изплакването“, за да предпазите дрехите от измачкване поради липсата на вода в машината. Ако искате да източите водата без центрофугиране, след завършване на този процес, натиснете бутон „Старт/Пауза“. Програмата продължава работа и спира след източването на водата.

Ако желаете да центрофугирате задържаното във водата пране, регулирайте скоростта на центрофугиране и натиснете бутона „Старт/Пауза“.

Програмата ще продължи работата си. Водата се източва, прането се центрофугира, а програмата завършва.



Ако програмата не е стигнала до стъпка центрофугиране, може да промените скоростта, без да превключвате машината в режим на пауза.

### 4.3.9 Забавяне на старта

Чрез функцията за забавяне на старта, стартирането на програмата може да бъде забавено до 3, 6 до 9 часа.



Не използвайте течни перилни препарати когато ползвате забавяне на старта! Съществува опасност да останат петна по дрехите.

1. Отворете вратата, поставете прането, сложете перилния препарат и т.н.
2. Изберете програма за изпиране и скорост за центрофугиране.
3. Настройте желаното време като натиснете бутона за забавяне на старта. При едно натискане на бутона се избира забавяне от 3 часа. Когато същият бутон се натисне още веднъж, се избира забавяне от 6 часа, а при третото натискане се избира забавяне от 9 часа. Ако натиснете бутона за забавяне на старта още веднъж, функция за забавяне на старта бива отказана.
4. Натиснете бутона „Старт / Пауза“. Предишната лампичка за забавяне на старта изгасва и следващата светва на всеки 3 часа.
5. В края на обратното броене, всички лампички за забавяне на старта изгасват и програмата стартира.



По време на периода за забавен старт, можете да превключите машината в режим на пауза и да добавите още пране.

#### Промяна на периода на забавяне на старта

Ако желаете да промените периода по време на обратното броене, трябва да откажете програмата и да настроите времето за забавяне на старт отново.

#### Отказ от функцията за забавяне на старта

Ако искате да спрете обратното броене и да започнете програмата веднага:

1. Завъртете селектора на програмите на коя да е програма. По този начин функцията за забавяне на старта бива отказана. Лампичката „Край/Отказ“ мига продължително.
2. След това изберете отново програмата, която желаете да пуснете.
3. Натиснете бутона „Старт / Пауза“, за да стартирате програмата.

### 4.3.10 Стартиране на програма

1. Натиснете бутона „Старт / Пауза“, за да стартирате програмата.
2. Лампичката за проследяване на програмата, която показва началото на програмата, ще светне.

### 4.3.11 Заклучващ механизъм за защита за деца

Използвайте механизма за защита за деца, за да предпазите децата от игра с уреда. По този начин ще избегнете внасянето на промени в текущата програма.



Ако селектора за програмите бъде завъртян при активна защита за деца, съобщението „Child Lock Enabled LED“ ще примигне 3 пъти. Защитата за деца не позволява никакви промени в програмите и избраната скорост.

Дори и да е избрана друга програма чрез селектора за програмите при активна защита от деца, първоначално избраната програма продължава работата си.

Когато защитата за деца е активирана при работеща машина, може да превключите машината в режим „Пауза“, без да деактивирате защитата за деца, като завъртите селектора за програмите на позиция „Вкл. / Изкл.“. Когато завъртите селектора за програмите след това, програмата продължава работата си.

#### За да активирате защитата за деца:

Натиснете и задръжте бутоните за скорост и забавен старт едновременно за 3 секунди. Докато задържате бутоните за 3 секунди, надписът „Child Lock Enabled LED“ ще започне да мига. След като LED индикаторът започне да свети постоянно, можете да освободите бутоните.

### За да деактивирате защитата за деца:

Докато програмата се изпълнява, натиснете и задръжте бутоните за скорост и забавен старт едновременно за 3 секунди. Докато задръжате бутоните за 3 секунди, надписът „Child Lock Enabled LED“ ще започне да мига. След като LED индикаторът спре да свети, можете да освободите бутоните.



Освен гореописания метод, може да деактивирате защитата за деца като завъртите селектора за програмите на позиция „Вкл. / Изкл.“ при спряна програма, и изберете друга програма.

Защитата на деца не се деактивира при прекъсване на електрозахранването или при изключване на машината от контакта.

### 4.3.12 Изпълнение на програмата

Изпълнението на програмата може да бъде проследено чрез индикатора за проследяване на изпълнението на програмата. В началото на всяка стъпка от програмата светва индикаторът на съответната стъпка, а този на завършената стъпка изгасва.

Може да промените настройките на скоростта, без да нарушавате нормалния работен процес на програмата, когато тя се изпълнява. За целта, промяната, която желаете да внесете трябва е в следваща стъпка от текущата програмна стъпка. Ако промяната не може да се извърши, съответните лампички премигват 3 пъти.



Ако машината не продължи със стъпка за центрофугиране, може да има активна функция за задържане на изплакването или автоматичната система за определяне на небалансирано пране може да се е активирала поради небалансирано разпределение на прането в машината.

### 4.3.13 Заклучване на вратата

Вратата на машината е оборудвана със заключваща система, за да не може да бъде отворена в случай на неподходящо ниво на водата.

Когато машината премине в режим пауза, лампичката на вратата започва да премигва.

Машината проверява нивото на водата вътре. Ако нивото на водата е подходящо, лампичката на вратата се изключва и вратата може да бъде отворена в рамките на 1 - 2 минути.

Ако нивото на водата е неподходящо, лампичката на вратата остава да свети и вратата не може да бъде отворена. Ако е необходимо да отворите вратата при изключена лампичка на вратата, трябва да откажете текущата програма; вижте „Отказ на програма“. Вижте. „Отказ на програма“

### 4.3.14 Промяна на настройките след стартиране на програмата

#### Превключване на пералнята в режим на пауза

Натиснете бутона „Старт/Пауза“, за да превключите пералнята в режим пауза докато се изпълнява програма. Осветлението на стъпката от програмата, която се изпълнява в момента, започва да премигва върху индикатора за проследяване на програмата, като по този начин показва, че машината е превключена в режим на пауза.

Освен това, когато вратата може да бъде отворена, лампичката за отворена врата свети продължително.

#### Промяна на настройките за скорост

Може да промените настройките на скоростта на програмата, по време на нейното изпълнение. Вижте „Избор на скорост за центрофугиране“.



Ако не е позволена никаква промяна, съответната лампичка ще премигне 3 пъти.

### **Добавяне или изваждане на пране**

Можете да поставите/да извадите пране по време на изпълнение на програма, ако нивото на водата е подходящо, за да бъде отворена вратата. За целта:

1. Натиснете бутона „Старт / Пауза“, за да превключите машината в режим пауза. Индикаторът за проследяване на стъпките от програмата, примигва на стъпката, която се изпълнявала при превключването на режима на пауза.
2. Изчакайте, докато вратата може да бъде отворена.
3. Отворете вратата и добавете или извадете от прането.
4. Затворете вратата за зареждане.
5. Ако е необходимо, направете промени в настройките за скоростта.
6. Натиснете бутона „Старт/Пауза“, за да стартирате машината.

### **4.3.15 Отмяна на програма**

За да откажете програмата, завъртете селектора за програмите, за да изберете друга програма. Предишната програма бива отказана. Лампичка за „Край / Отказ“ премигва непрекъснато, за да покаже, че програмата е отказана.

При завъртане на селектора за програмите, машината завършва програмата, но не източва водата от машината. Когато изберете и стартирате нова програма, новоизбраната програма ще стартира в зависимост от стъпката, в която е отказана предишната програма. Може например да наточи допълнителна вода или да продължи да пере с водата, която вече е вътре.



Някои програми може да започват с източване на водата от машината. В зависимост от стъпката, на която е отказана програмата, може да се наложи отново да поставите перилен препарат или омекотител за новоизбраната програма.

### **4.3.16 Край на програма**

Когато програмата завърши, на индикатора за проследяване на програма се включва LED индикаторът „End“ (Край).

1. Изчакайте докато надписът "Door Lock Enabled LED" изгасне напълно.
2. За да изключите машината, завъртете селектора за програми на позиция „Вкл./Изкл.“.
3. Извадете прането и затворете вратата. Вашата машина е готова за следващия перилен цикъл.

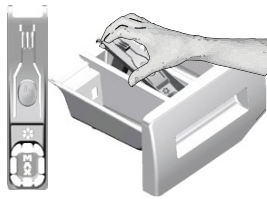
### **4.3.17 Вашата машина поддържа режим „Пауза“.**

След като сте включили машината с бутона за избор на програма (чрез превключване на бутона на различна позиция от „Вкл./Изкл.“), ако не е стартирана програма или не се извършва друга процедура по време на стъпката за избор, или няма действие в рамките приблизително на 2 минути след края на избраната програма, машината ще се превключи автоматично в режим на енергоспестяване. Яркостта на индикаторната светлина ще намалее. Освен това дисплеят се изключва напълно, дори ако показва програмно време. Ако завъртите селектора на програми или докоснете произволен бутон, светлинните индикатори и дисплеят се връщат към предишното отчитане. Изборът, който сте направили при излизане от режим на енергийна ефективност, може да се промени. Моля, проверете съответствието на настройките при стартирането на програмата. Ако е необходимо, направете настройките отново. Това не е грешка.

## 4.4 Поддръжка и почистване

Оперативният живот на продукта се удължава, а често срещаните проблеми ще намалеят, ако уредът се почиства редовно.

### 4.4.1 Почистване на чекмеджето за препарати



Почиствайте чекмеджето редовно (на всеки 4-5 перилни цикъла) по начинът описан по-долу за да избегнете наслагването на прах за пране с времето.

Повдигнете задната част на сифона за да го свалите както е показано. Сифонът трябва да се почисти ако в отделението за омекотител се събира повече от нормалното количество вода и омекотител.

- 1 Натиснете точката въху сифона в отделението за омекотител и издърпайте към себе си, за да извадите отделението от пералнята.
- 2 Измивайте чекмеджето за препаратите и сифона в леген с много хладка вода. С оглед предотвратяване контакт на остатъците с кожата ви, почистете повърхностите с подходяща четка като носите ръкавици.
- 3 Пъхнете чекмеджето обратно на мястото му след почистването като внимавате да го наместите както трябва.

### 4.4.2 Почистване на вратата и барабана

За продукти с програма за почистване на барабана вижте Работа на продукта - Програми. За продукти без почистване на барабаната, следвайте посочените по-долу стъпки за почистване на барабана.

Изберете спомагателните функции **за допълнително количество вода или допълнително изплакване**. Използвайте **програмата** за памучни материи без предпране. **Задайте температурата на препоръчаното ниво, отбелязано върху почистващия препарат, който може да се получи от упълномощените сервизи**. Стартирайте тази процедура **без никакво пране в машината**. Преди да стартирате програмата поставете 1 опаковка от специалния препарат за почистване на барабани (ако не можете да се снабдите със специален препарат, поставете макс. 100 гр. препарат срещу котлен камък) в отделението за перилен препарат за главното пране. „2“). Ако препаратът срещу котлен камък е във формата на таблетки, поставете само една таблетка в отделение №. „2“. Подсушете вътрешността на барабана с чиста кърпа след като програмата приключи.



Повтаряйте процедурата по почистване на барабана на всеки 2 месеца.

Използвайте препарат срещу котлен камък, подходящ за перални машини.



След всяко изпиране проверявайте да няма останали чужди вещества в барабана.

Ако отворите на барабана показани на фигурата са запушени, ги отпушете с помощта на клечка за зъби.

Металните чужди вещества ще доведат до петна от ръжда по барабана. Почистете петната по барабана с помощта на почистващи вещества, подходящи за използване върху неръждаема стомана.

Никога не използвайте тел за почистване или стоманена тел. Те ще повредят боядисаните, хромираните и пластмасови повърхности.

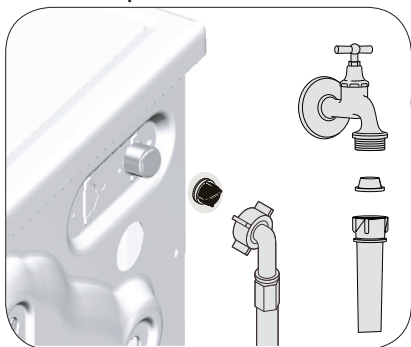
### 4.4.3 Почистване на корпуса и контролния панел

Забършете корпуса на пералнята със сапунива вода или неабразивен гелообразен препарат при необходимост, след което подсушете с мек парцал.

Използвайте само мек и влажен парцал за да почистите контролния панел.

#### 4.4.4 Почистване на филтрите за входящата вода.

В края на всеки отвор за входяща вода отзад на пералнята и в края на всеки входящ маркуч, който се свързва с крана, има филтър. Тези филтри пречат на чужди тела и замърсители във водата да влизат в пералнята. Филтрите трябва да се почистват тъй като те постоянно се замърсяват.



1. Затворете крановете.
2. Свалете накрайниците на маркучите за входящата вода за да стигнете до филтрите в клапите за входящата вода. Почистете ги с подходяща четка. Ако филтрите са прекалено замърсени, отстранете ги с клещи и почистете гнездата им.
3. Извадете филтрите от правите накрайници на маркучите за входяща вода, заедно с уплътнителите, и ги почистете цялостно под течаща вода.
4. Сменете уплътненията и филтрите внимателно и ги затегнете с гайките им.

#### 4.4.5. Източване на остатъчна вода и почистване на филтъра на помпата

Филтриращата система на машината ви предпазва твърдите предмети като копчета, монети и конци да се заклепят в перката на помпата при източването на водата от пералнята. По този начин водата се източва безпроблемно, а оперативният живот на помпата се удължава. Ако пералнята ви не изпомпва водата, възможно е филтърът на помпата да е задръстен. Филтърът трябва да се почиства всеки път когато се задръсти или на всеки 3 месеца. За да се почисти филтърът на помпата, водата трябва да се източи.

Преди транспортиране на машината (напр. при преместване в нов дом) и в случай на замръзване на водата, може да се наложи да източите докрай водата от уреда.



**ВНИМАНИЕ:** Остатъчни чужди вещества във филтъра на помпата може да повредят машината ви и да предизвикат шум.

**ВНИМАНИЕ:** Ако продуктът не се използва, затворете крана, отстранете захранващата тръба и източете водата от машината, за да избегнете възможно замръзване.

**ВНИМАНИЕ:** След всяка употреба, затворете крана за водата, към който е свързан главния маркуч.

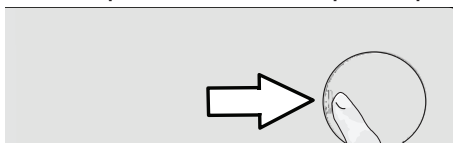
#### За да почистите мръсния филтър и да източите водата:

- 1 Извадете щепсела от контакта за да прекъснете захранването с електричество.



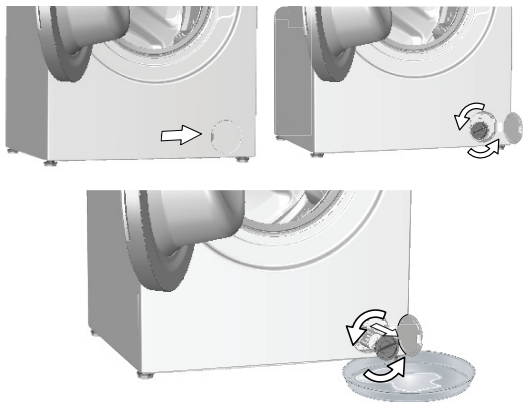
**ВНИМАНИЕ:** Температурата на водата в машината може да стигне до 90°C. За да избегнете риска от изгаряне, почистете филтъра чак след като пералнята се охлади.

2. Отворете капака на филтъра.



3 Следвайте процедурите по-долу, за да източите водата.

**Ако продуктът няма маркуч за аварийно източване на водата, за да се източи водата:**



- a. За да съберете водата, изтекла от филтъра, поставете голям съд пред него.
- b. Завъртете и разхлабете филтъра на помпата, докато водата започне да тече (обратно на часовниковата стрелка). Напълнете изтичащата вода в съда, който сте поставили пред филтъра. Винаги дръжте наблизо парцал за да забършете евентуално разлятата вода.
- c. Когато водата в машината се източи докрай, извадете филтъра докрай като го завъртите.

4 Почистете всякакви отлагания по вътрешността на филтъра, както и влакната около перката на помпата, ако има такива.

5. Поставете обратно капака на филтъра.

6. Ако капачката на филтъра се състои от две части, затворете капачката като натиснете ухото ѝ. Ако се състои от една част, първо наместете ушенцата в долната ѝ част на местата им, а след това натиснете горната част за да затворите.

Проблем	Причина	Решение
След завтаряне на вратата програмата не стартира.	Не е натиснат бутон Старт / Пауза / Отказ.	• *Натиснете бутона Старт / Пауза / Отказ.
	Когато сте заредили твърде много пране може да бъде трудно да затворите вратата.	• Извадете част от прането и се уверете, че вратата е затворена добре.
Програмата не може да се стартира или да се избере.	Пералнята е преминала в режим на самозащита поради възникнал външен проблем (в електрическото напрежение, водното налягане и т.н.).	• Натиснете и задръжте бутон Вкл / Изкл за 3 секунди. (виж. "Отмяна на програма")
Вода в пералнята.	В машината може да е останала малко вода в следствие на процедурите по качествен контрол в процеса на производство.	• Това не е опасно; водата не вреди на машината.
Машината не се пълни с вода.	Кранът е затворен.	• Включете крановете.
	Входящият маркуч за водата е прегънат.	• Оправете маркуча.
	Входящият маркуч за водата е задръстен. Вратата за зареждане може да е отворена.	• Почистете филтъра. • Затворете вратата.
Машината не източва водата.	Дренажният маркуч може да е задръстен или огънат.	• Почистете или изправете маркуча.
	Филтърът на помпата е задръстен.	• Почистете филтъра на помпата.
Машината вибрира или издава шум	Машината може да не е нивелирана на пода.	• Регулирайте крачетата за да нивелирате машината.
	Във филтъра на помпата може да навлязло някакво твърдо вещество.	• Почистете филтъра на помпата.
	Обезопасяващите болтове за транспортиране не са свалени.	• Отстранете обезопасяващите болтове за транспортиране.
	Количеството пране в машината може да е твърде малко.	• Добавете още пране в машината.
	Машината може да е претоварена с пране.	• Извадете част от прането от машината или разпределете тежестта равномерно в барабана.
	Машината може да е опряна до твърда повърхност.	• Проверет дали машината не опира твърда повърхност.
От дъното на пералната машина изтича вода.	Дренажният маркуч може да е задръстен или огънат.	• Почистете или изправете маркуча.
	Филтърът на помпата е задръстен.	• Почистете филтъра на помпата.
Пералнята спира малко след започване на програмата.	Пералнята може временно да е спряла по причина на ниско напрежение.	• Пералнята ще продължи работата си когато електрическото напрежение достигне отново нормалното си ниво.
Машината директно източва водата, която вкарва.	Дренажният маркуч може да не е на подходяща височина.	• Свържете дренажния маркуч за водата както е описано в ръководството за употреба.
При пране в машината не се вижда никаква вода. Вратата не може да се отвори.	Нивото на водата не може да бъде видяно отвън на машината.	• Това не е повреда.
	Заклучването на вратата е активирано поради високо ниво на водата в машината.	• Източете водата като пуснете програма "Изпомпване" или "Центрофугиране".
	Машината изпомпва водата или е в цикъл на центрофугиране.	• Изчакайте докато програмата завърши.
	Защитата за деца е включена. Заклучването на вратата ще се деактивира няколко минути след като програмата приключи.	• Изчакайте няколко минути докато се деактивира заклучването на вратата.
	Вратата може да залепне, поради натиска, на който е подложена.	• Хванете дръжката и дръпнете към себе си и след това натиснете навътре вратата за зареждане, за да се освободи и да я отворите.



Проблем	Причина	Решение
<b>Прането отнема повече време от указаното в ръководството за употреба. (*)</b>	Водното налягане е слабо.	<ul style="list-style-type: none"> <li>Машината изчаква да влее достатъчно количество вода за да се избегне ниско качество на изпиране поради недостатъчно количество вода. По тази причина продължителността на прането се увеличава.</li> </ul>
	Напрежението може да е ниско.	<ul style="list-style-type: none"> <li>Продължителността на прането се удължава за да се избегнат незадоволителни резултати от изпирането при слаба мощност.</li> </ul>
	Температурата на входящата вода може да е твърде ниска.	<ul style="list-style-type: none"> <li>Времето, необходимо за загряване на водата се увеличава през студените сезони. Продължителността на изпиране може да се удължи за да се избегнат незадоволителни резултати от изпирането.</li> </ul>
	Броят изплаквания и/или количеството на вода за изплакването се е увеличило.	<ul style="list-style-type: none"> <li>Машината увеличава количеството на водата когато е необходимо по-добро изплакване и при необходимост добавя допълнителна стъпка на изплакване.</li> </ul>
	Възможно е да се е поучила твърде много пяна и автоматичната система за абсорбиране на пяна да се е активирала поради използване на твърде голямо количество перилен препарат.	<ul style="list-style-type: none"> <li>Използвайте препоръчителното количество перилен препарат.</li> </ul>
<b>Таймерът на програмата не извършва обратно броене. (При модели с дисплей) (*)</b>	Таймерът може да спре по време на наточването на вода.	<ul style="list-style-type: none"> <li>Индикаторът на таймера не извършва обратно броене докато машината не поеме достатъчно количество вода. Пералнята изчаква да се напълни с достатъчно количество вода за да се избегне недоизпиране в следствие липсата на вода. Индикаторът на времето продължава обратното броене след това.</li> </ul>
	Таймерът може да спре по време на стъпката на загряване.	<ul style="list-style-type: none"> <li>Индикаторът на времето не извършва обратно броене докато машината не достигне избраната температура.</li> </ul>
	Таймерът може да спре по време на стъпка центрофугиране.	<ul style="list-style-type: none"> <li>Автоматичната система за определяне на небалансирано пране може да се е активирала поради неравномерно разпределение на прането в барабана.</li> </ul>
<b>Таймерът на програмата не извършва обратно броене. (*)</b>	В машината може да има небалансиран товар.	<ul style="list-style-type: none"> <li>Автоматичната система за определяне на небалансирано пране може да се е активирала поради неравномерно разпределение на прането в барабана.</li> </ul>
<b>Машината не се превключва на стъпка центрофугиране. (*)</b>	В машината може да има небалансиран товар.	<ul style="list-style-type: none"> <li>Автоматичната система за определяне на небалансирано пране може да се е активирала поради неравномерно разпределение на прането в барабана.</li> </ul>
	Машината няма да центрофугира ако водата не е източена докрай.	<ul style="list-style-type: none"> <li>Проверете филтъра и дренажния маркуч.</li> </ul>
	Възможно е да се е поучила твърде много пяна и автоматичната система за абсорбиране на пяна да се е активирала поради използване на твърде голямо количество перилен препарат.	<ul style="list-style-type: none"> <li>Използвайте препоръчителното количество перилен препарат.</li> </ul>
<b>Качеството на изпиране е лошо: Прането посивява. (**)</b>	Дълго време е използван недостатъчно количество препарат.	<ul style="list-style-type: none"> <li>Използвайте препоръчителното количество перилен препарат според прането и твърдостта на водата.</li> </ul>
	Изпирането е извършено на ниска температура за дълъг период от време. Използвано е недостатъчно количество препарат при твърда вода.	<ul style="list-style-type: none"> <li>Изберете подходящата температура за прането, което ще бъде прано.</li> <li>Използването на недостатъчно количество препарат при твърда вода води до полепване на мръсотията по дрехите, които с времето посивяват. Премахването на вече появилото се посивяване е много трудно. Използвайте препоръчителното количество перилен препарат според прането и твърдостта на водата.</li> </ul>
	Използван е твърде много перилен препарат.	<ul style="list-style-type: none"> <li>Използвайте препоръчителното количество перилен препарат според прането и твърдостта на водата.</li> </ul>

Проблем	Причина	Решение
<b>Качеството на изпиране е лошо: Петната не са изпрани или прането не се е избелило. (**)</b>	Използвано е недостатъчно количество перилен препарат.	• Използвайте препоръчителното количество перилен препарат според прането и твърдостта на водата.
	Заредено е прекалено много пране.	• Не зареждайте машината прекалено много. Спазвайте количествата препоръчани в "Таблицата с програми и консумация".
	Избрани са грешна програма и температура.	• Изберете подходящата програма и температура за прането, което ще бъде прано.
	Използван е неподходящ вид перилен препарат.	• Използвайте само оригинални перилни препарати, подходящи за машината.
	Използван е твърде много перилен препарат.	• Сложете препаратите в правилното отделение. Не смесвайте избелващия и перилния препарат един с друг.
<b>Качеството на изпиране е лошо: По прането има мазни петна. (**)</b>	Почистването на барабана не е извършвано редовно.	• Почиствайте барабана редовно. За целта виж 4.4.2.
<b>Качеството на изпиране е лошо: Дрехите миришат неприятно. (**)</b>	Миризмите и бактериите се наслагат в барабана в резултат на продължително пране при ниски температури и/или кратки програми.	• След всяко пране оставяйте чекмеджето за препаратите и вратата на машината открити. По този начин в машината няма да остане влага, която е подходяща среда за развитието на бактерии.
<b>Цветът на дрехите избледнява. (**)</b>	Заредено е прекалено много пране.	• Не зареждайте машината прекалено много.
	Използваният перилен препарат е намокрен.	• Съхранявайте перилните препарати на сухо място и не ги излагайте на прекомерни температури.
	Избрана е по-висока температура.	• Изберете подходящата програма и температура според типа и степента на замърсеност на прането.
<b>Не се изплаква добре.</b>	Количеството, марката и начинът на съхранение на перилния препарат не са подходящи.	• Използвайте перилен препарат, който е подходящ за пералната машина и прането ви. Съхранявайте перилните препарати на сухо място и не ги излагайте на прекомерни температури.
	Перилният препарат е поставен в грешно отделение на чекмеджето.	• Ако в отделението за предпране е сипан перилен препарат, машината може да го поеме в стъпка изплакване или омекотяване. Сложете препаратите в правилното отделение.
	Филтърът на помпата е задръстен.	• Проверете филтъра.
	Дренажният маркуч е огънат.	• Проверете дренажния маркуч.
<b>След изпирането прането се е втвърдило. (**)</b>	Използвано е недостатъчно количество перилен препарат.	• Използването на недостатъчно количество перилен препарат за степента на твърдост на водата може да доведе до втвърдяване на дрехите с времето. Използвайте подходящо количество перилен препарат в зависимост от твърдостта на водата.
	Перилният препарат е поставен в грешно отделение на чекмеджето.	• Ако в отделението за предпране е сипан перилен препарат, машината може да го поеме в стъпка изплакване или омекотяване. Сложете препаратите в правилното отделение.
	Перилният препарат може да се е смесил с омекотителя.	• Не смесвайте омекотителя с перилен препарат. Измийте и почистете диспенсера с топла вода.
<b>Прането не мирише на омекотителя. (**)</b>	Перилният препарат е поставен в грешно отделение на чекмеджето.	• Ако в отделението за предпране е сипан перилен препарат, машината може да го поеме в стъпка изплакване или омекотяване. Измийте и почистете диспенсера с топла вода. Сложете препаратите в правилното отделение.
	Перилният препарат може да се е смесил с омекотителя.	• Не смесвайте омекотителя с перилен препарат. Измийте и почистете диспенсера с топла вода.

Проблем	Причина	Решение
Перилният препарат се утаява в чекмеджето. (**)	Препаратът е изсипан в мокро чекмедже.	• Подсушете чекмеджето преди да сипете препарат в него.
	Перилният препарат се е овлажнил.	• Съхранявайте перилните препарати на сухо място и не ги излагайте на прекомерни температури.
	Водното налягане е слабо.	• Проверете водното налягане.
	Препаратът в основното отделение се е овлажнил по време на вливането на водата за предпрането. Отворите на отделението за перилен препарат са задръстени.	• Проверете отворите и ги почистете ако са задръстени.
	Има проблем с клапаните на чекмеджето за препарати.	• Обадете се в оторизирания сервиз.
	Перилният препарат може да се е смесил с омекотителя.	• Не смесвайте омекотителя с перилен препарат. Измийте и почистете диспенсера с топла вода.
	Почистването на барабана не е извършвано редовно.	• Почиствайте барабана редовно. За целта виж 4.4.2.
В машината се формира твърде много пяна. (**)	Използван е неподходящ за пералната машина перилен препарат.	• Използвайте препарати, подходящи за пералната машина.
	Използвано е прекомерно количество перилен препарат.	• Използвайте само необходимото количество перилен препарат.
	Перилният препарат е съхраняван при неподходящи условия.	• Препаратите трябва да се съхраняват на затворено и сухо място. Не ги съхранявайте на твърде горещи места.
	Някои видове мрежесто пране от рода на тюла може да се пени твърде много поради структурата си.	• Използвайте по-малки количества препарат при пускане на такова пране.
	Перилният препарат е поставен в грешно отделение на чекмеджето.	• Сложете препарата в правилното отделение.
	Омекотителят се поема твърде рано.	• Възможно е да има проблем в клапаните или диспенсера. Обадете се в оторизирания сервиз.
От чекмеджето за перилни препарати излиза пяна.	Използван е твърде много перилен препарат.	• Смесете 1 с.л. омекотител с ½ л вода и изсипете в главното отделение на чекмеджето за перилен препарат.
		• Сложете перилен препарат в машината в съответствие с програмите и максималния капацитет, посочени в "Таблица с програми и консумация". При добавяне на допълнителни химикали (препарати за почистване на петна, белина и др.), намалете количеството перилен препарат.
Прането излиза мокро в края на програмата. (*)	Възможно е да се е поучила твърде много пяна и автоматичната система за абсорбиране на пяна да се е активирала поради използване на твърде голямо количество перилен препарат.	• Използвайте препоръчителното количество перилен препарат.

(\*) Машината не се превключва на центрофугиране в случай, че прането не е равномерно разпределено в барабана за да предпази пералната и заобикалящите я предмети от повреда. То трябва да се преразпредели и пусне отново.

(\*\*) Почистването на барабана не е извършвано редовно. Почиствайте барабана редовно. Вижте 4.4.2



**ВНИМАНИЕ:** Ако не може да разрешите проблема въпреки, че сте спазили указанията в този раздел, се консултирайте с търговеца или представител на оторизиран сервиз. Никога не се опитвайте да поправите неработещия уред сами.







[www.beko.com](http://www.beko.com)